

第 70 期 上半期報告書

平成30年4月1日 ~ 平成30年9月30日

Asahi-Seiki

旭精機工業株式会社
証券コード：6111

株主の皆さまへ

株主の皆さまには、平素より格別のご高配を賜り厚くお礼申しあげます。

さて、当社第70期上半期（平成30年4月1日から平成30年9月30日まで）の事業の概況につきましてご報告申しあげます。

株主の皆さまにおかれましては、今後ともなにとぞ格別のご理解とご支援を賜りますようお願い申しあげます。

平成30年11月

当上半期におけるわが国経済は、雇用・所得環境に改善が続き、緩やかな回復基調を示したものの、米国の保護主義的な通商政策をはじめとする海外経済の不確実性への懸念等から、先行き不透明な状況で推移いたしました。

このような状況のもと当社におきましては、営業活動の強化、一層の生産性の向上、更なるコスト削減の徹底等に注力してまいりました結果、売上高は64億5千2百万円と前年同期比4.4%の増加、営業利益は2億3千6百万円と前年同期比17.3%の増加、経常利益は2億6千万円と前年同期比8.8%の増加となりました。四半期純利益につきましては、保有する投資有価証券の一部を売却したことにより特別利益を計上したため、4億9千7百万円と前年同期比220.7%の増加となりました。

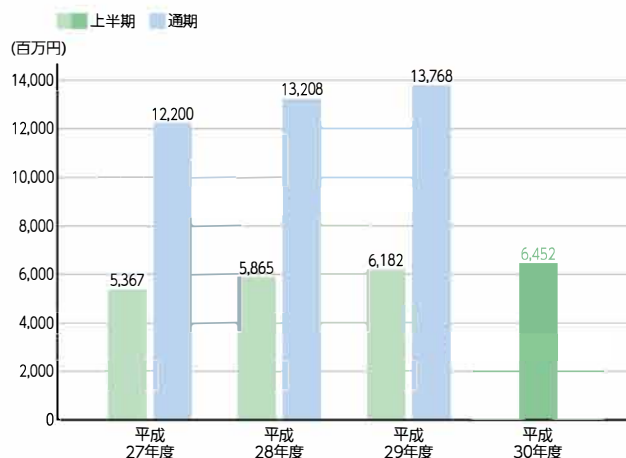
以下セグメント別の売上高についてご説明申しあげます。



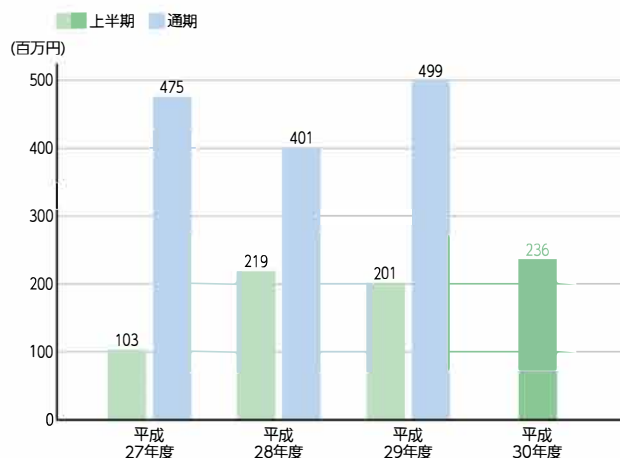
取締役社長

山口 央

■売上高



■営業利益



まず、「精密加工事業部」では、36億6千1百万円と前年同期比11.9%の増加となり、その内容は以下のとおりです。

「精密金属加工品」は、酸素センサー用部品等の自動車関連部品を中心に増加したことから、23億1千4百万円と前年同期比13.0%の増加となりました。「小口径銃弾」は、13億4千7百万円と前年同期比10.1%の増加となりました。

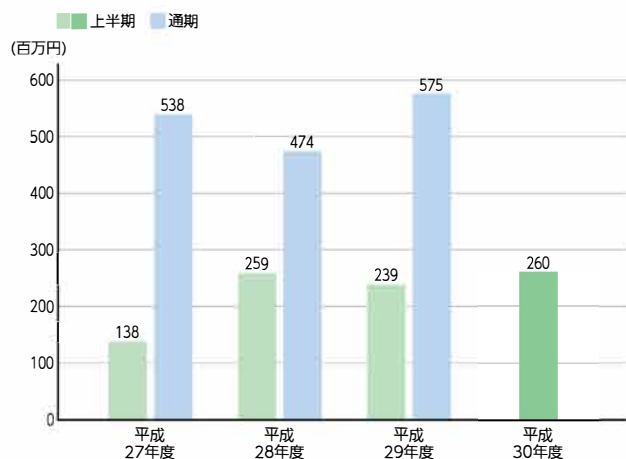
次に、「機械事業部」では、27億9千万円と前年同期比4.1%の減少となり、その主な内容は以下のとおりです。

「プレス機械」は、主にリチウムイオン電池缶製造用プレスの中国向けが増加したことから、16億1千8百万円と前年同期比35.4%の増加となりました。「ばね機械」は、受注が堅調に推移し、3億9千8百万円と前年同期比2.7%の増加となりました。「航空機部品」は、ボーイングの大型機種の新規受注の減少の影響を受け、2億9千1百万円と前年同期比22.4%の減少となりました。「自動機・専用機」は、主要構成部品の不足が長期化している影響を受け、2億8千1百万円と前年同期比69.3%の減少となりました。

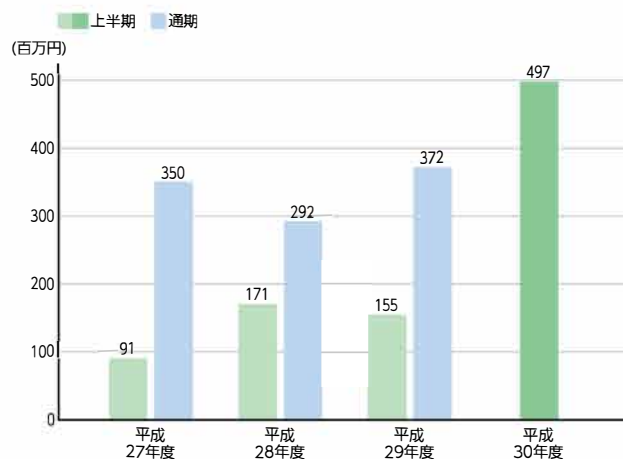
今後のわが国経済は、雇用・所得環境に改善傾向が続き回復基調をとるものの、払拭できない海外経済の不確実性への懸念等、先行きを楽観視できない状況が続くものと思われま

す。このような情勢に対処するため、当社は、引続き、営業活動の強化、更なるコスト削減の徹底、付加価値の高い製品の開発等を推進し、業績の向上に向け鋭意努力してまいります。

■経常利益



■四半期（当期）純利益



貸借対照表

(単位：千円)

科 目	第69期 (平成30年3月31日現在)	第70期上半期 (平成30年9月30日現在)
(資産の部)		
流動資産	11,701,843	11,087,764
① 現金及び預金	5,046,500	4,001,032
受取手形	175,080	158,345
電子記録債権	1,057,628	1,069,482
売掛金	2,446,142	2,088,189
製品	149,591	390,968
仕掛品	2,209,764	2,631,840
原材料及び貯蔵品	557,824	631,770
前払費用	26,171	15,504
その他	39,539	105,829
貸倒引当金	△6,400	△5,200
固定資産	8,880,153	9,503,873
有形固定資産	4,524,356	5,323,415
建物	1,900,019	2,238,046
構築物	208,130	255,323
機械及び装置	1,519,539	1,864,960
車両運搬具	37,517	46,699
工具器具備品	130,219	152,871
土地	604,142	615,104
リース資産	23,978	20,007
建設仮勘定	100,808	130,403
無形固定資産	102,104	103,668
ソフトウェア	83,965	88,147
リース資産	16,334	13,716
その他	1,803	1,803
投資その他の資産	4,253,692	4,076,789
投資有価証券	3,258,557	3,929,953
子会社株式	10,000	10,000
関連会社株式	858,014	—
破産更生債権等	591	298
長期前払費用	336	10,071
その他	126,783	126,764
貸倒引当金	△591	△298
資産合計	20,581,996	20,591,638

科 目	第69期 (平成30年3月31日現在)	第70期上半期 (平成30年9月30日現在)
(負債の部)		
流動負債	4,883,130	5,780,107
支払手形	223,497	218,486
電子記録債務	1,683,947	2,011,123
買掛金	730,006	747,362
短期借入金	900,000	900,000
リース債務	13,942	12,204
未払金	499,449	1,027,234
未払費用	105,865	129,117
未払法人税等	193,052	251,622
前受金	150,971	213,143
預り金	45,283	38,829
賞与引当金	315,146	223,518
役員賞与引当金	21,967	—
その他	—	7,464
固定負債	1,418,342	1,384,186
リース債務	29,588	24,217
繰延税金負債	529,993	500,172
退職給付引当金	728,494	732,240
その他	130,265	127,556
負債合計	6,301,472	7,164,294
(純資産の部)		
株主資本	11,958,570	11,176,704
資本金	4,175,416	4,175,416
資本剰余金	3,468,202	3,468,202
資本準備金	3,468,202	3,468,202
利益剰余金	4,661,209	4,960,105
利益準備金	449,500	449,500
その他利益剰余金	4,211,709	4,510,605
別途積立金	2,392,500	2,392,500
繰越利益剰余金	1,819,209	2,118,105
自己株式	△346,258	△1,427,020
評価・換算差額等	2,321,953	2,250,639
その他有価証券評価差額金	2,321,953	2,253,743
繰延ヘッジ損益	—	△3,103
純資産合計	14,280,523	13,427,343
負債及び純資産合計	20,581,996	20,591,638

※第70期より「『税効果会計に係る会計基準』の一部改正」を適用したため、第69期につきましては遡及適用後の数値を記載しております。

Point ① 現金及び預金

主に、自己株式の取得で10億8千万円支出したことから、10億4千5百万円減少しております。

Point ② 未払金

平成30年9月に竣工した組立工場の建設等により、5億2千7百万円増加しております。

■ 損益計算書

(単位：千円)

科 目	第69期上半期 (平成29年4月1日～ 平成29年9月30日)	第70期上半期 (平成30年4月1日～ 平成30年9月30日)
③ 売上高	6,182,888	6,452,179
売上原価	5,257,879	5,432,167
売上総利益	925,008	1,020,011
販売費及び一般管理費	723,665	783,806
営業利益	201,342	236,205
営業外収益	51,950	51,133
受取利息	424	308
受取配当金	25,422	31,316
雑収入	26,103	19,508
営業外費用	14,085	27,137
支払利息	2,391	2,486
雑支出	11,693	24,651
経常利益	239,207	260,200
特別利益	—	459,765
④ 投資有価証券売却益	—	449,987
固定資産売却益	—	9,777
税引前四半期純利益	239,207	719,965
法人税等	83,930	222,040
四半期純利益	155,277	497,925

Point ③ 売上高

精密金属加工品及びプレス機械等の売上が増加したことにより、2億6千9百万円の増収となりました。

Point ④ 投資有価証券売却益

当社が保有する投資有価証券の一部を売却したことにより、4億4千9百万円を計上しております。

■ キャッシュ・フロー計算書

(単位：千円)

科 目	第69期上半期 (平成29年4月1日～ 平成29年9月30日)	第70期上半期 (平成30年4月1日～ 平成30年9月30日)
⑤ 営業活動による キャッシュ・フロー	260,037	68,594
⑤ 投資活動による キャッシュ・フロー	△350,739	671,653
⑥ 財務活動による キャッシュ・フロー	△176,268	△1,285,788
現金及び現金同等物 に係る換算差額	128	72
現金及び現金同等物 の増減額	△266,843	△545,468
現金及び現金同等物 の期首残高	4,202,379	4,546,500
現金及び現金同等物 の四半期末残高	3,935,536	4,001,032

Point ⑤ 投資活動によるキャッシュ・フロー

部品倉庫の建設等により3億6千万円支出したものの、投資有価証券の売却で5億3千9百万円及び定期預金の払戻により5億円それぞれ収入があったことにより、資金は6億7千1百万円増加しました。

Point ⑥ 財務活動によるキャッシュ・フロー

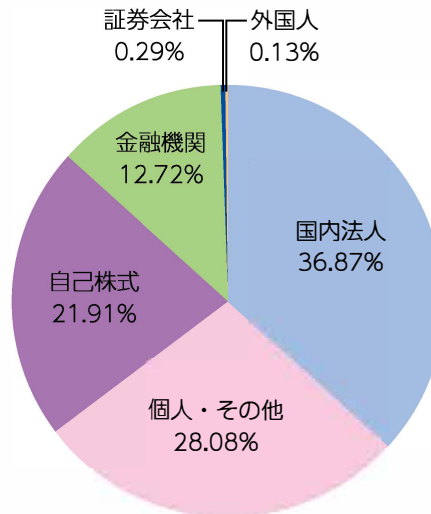
主に、自己株式の取得で10億8千万円及び配当金で1億9千8百万円支出したことにより、資金は12億8千5百万円減少しました。

株式の状況

(平成30年9月30日現在)

■発行可能株式総数	5,824,900株
■発行済株式の総数	3,088,739株
■株主数	2,237名
■1単元の株式数	100株
■大株主	

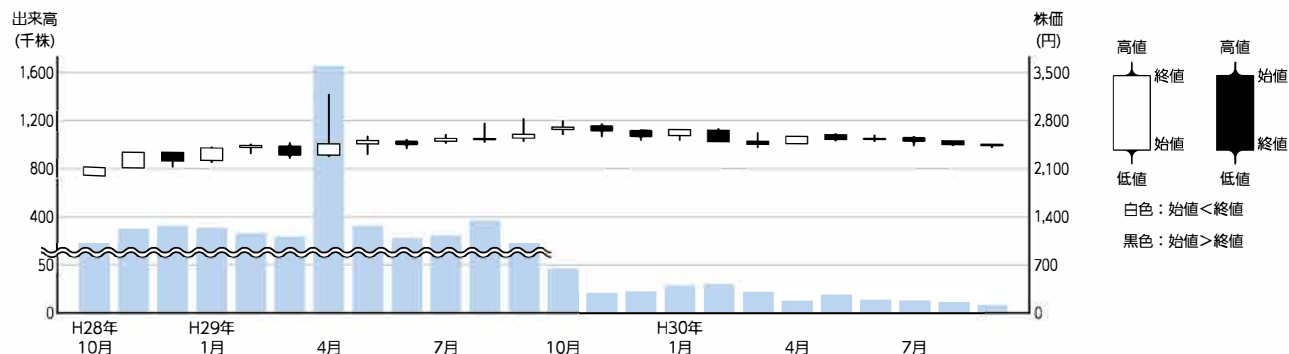
■所有者別株式分布 (平成30年9月30日現在)



株主名	持株数(株)	持株比率
古河電気工業株式会社	495,800	20.55%
旭化成株式会社	168,900	7.00%
オークマ株式会社	120,000	4.97%
三谷伸銅株式会社	119,073	4.93%
株式会社三菱UFJ銀行	106,084	4.39%
東京海上日動火災保険株式会社	86,515	3.58%
岡谷鋼機株式会社	84,600	3.50%
株式会社みずほ銀行	56,507	2.34%
小池恒三	50,000	2.07%
株式会社名古屋銀行	45,000	1.86%

※1.持株比率は、自己株式(676,736株)を控除して計算しております。
 2.古河電気工業株式会社から平成30年10月1日付及び平成30年10月2日付で提出された大量保有報告書(変更報告書及び訂正報告書)において、平成30年9月28日現在で同社が当社株式455,800株を保有している旨が記載されておりますが、当社として当上半期末における実質株式数の確認ができないため、上記大株主の状況は、株主名簿に基づいて記載しております。

出来高及び株価の推移



(注) 平成29年10月1日付で普通株式10株を1株に株式併合しております。株式併合以前の株価は、併合後の値に調整して表示しています。

会社の概要

■会社概要 (平成30年9月30日現在)

商号 旭精機工業株式会社
(ASAHI-SEIKI MANUFACTURING CO.,LTD.)
設立 昭和28年(1953年)8月11日
資本金 41億7千5百万円
事業内容 精密金属 加工品, 小口径銃弾 プレス機械,
ばね機械, 航空機部品, 自動機・専用機等
の製造及び販売
従業員数 510名
拠点
本社・工場 〒488-8655
愛知県尾張旭市旭前町新田洞5050番地の1
TEL (0561) 53-3112(代表)
東京支店 〒113-0034
東京都文京区湯島一丁目6番3号
TEL (03) 5805-6991
大阪営業所 〒564-0063
大阪府吹田市江坂町一丁目13番41号
TEL (06) 6368-6251
神戸工場 〒652-8585
兵庫県神戸市兵庫区和田崎町一丁目1番1号
TEL (078) 651-3007

■取締役及び監査役 (平成30年9月30日現在)

取締役社長 山口 央
専務取締役 阿比留 憲 史
常務取締役 安藤 充
常務取締役 夏目 季 佳
常務取締役 神谷 真 二
取締役 白石 憲 生
取締役 工野 浩 義
社外取締役 信崎 卓
社外取締役 尾形 昭 彦
常勤監査役 伊藤 康 裕
社外監査役 馬場 紀 彰
社外監査役 西野 充

ホームページのご案内

当社ホームページでは、製品情報やIR情報など、皆さまに当社を知っていただくための各種情報を発信しております。

是非ご覧ください。

旭精機工業

検索

<http://www.asahiseiki-mfg.co.jp/>



▲トップページ

■株主メモ

- 事業年度 毎年4月1日から翌年3月31日
- 定時株主総会 毎年6月
- 配当金受領株主確定日 3月31日
- 公告方法 電子公告(当社ホームページをご覧ください。)
<http://www.asahiseiki-mfg.co.jp/>
- 株式上場市場 名古屋証券取引所(市場第2部)
- 証券コード 6111

■株式に関するお手続きについて

■各種のお手続き、ご照会等のお問い合わせ先は以下のとおりです。

お手続き、ご照会等の内容	証券会社の口座に記録された株式	特別口座に記録された株式
●住所・氏名等の変更	お取引の証券会社	三菱UFJ信託銀行 証券代行部
●単元未満株式の買取・買増請求		
●配当金の受領方法の指定・変更		
●特別口座から証券口座への振替請求	三菱UFJ信託銀行 証券代行部	
●支払期間経過後の配当金に関するご照会		
●郵送物等の発送と返戻に関するご照会		
●その他のお問い合わせ		

■三菱UFJ信託銀行 証券代行部の連絡先等は以下のとおりです。

- 郵便物の送付先 〒137-8081 新東京郵便局私書箱第29号
- 電話でのお問い合わせ先 0120-232-711(通話料無料)
- 手続き書類のご請求方法 インターネットによるダウンロード <https://www.tr.mufg.jp/daikou/>

旭精機工業株式会社

UD
FONT

見やすいユニバーサルデザイン
フォントを採用しています。

