

第 71 期 上半期報告書

2019年4月1日 ~ 2019年9月30日

Asahi-Seiki

旭精機工業株式会社
証券コード：6111

株主の皆さまへ

株主の皆さまには、平素より格別のご高配を賜り厚くお礼申し上げます。

さて、当社第71期上半期（2019年4月1日から2019年9月30日まで）の事業の概況につきましてご報告申し上げます。

株主の皆さまにおかれましては、今後ともなにとぞ格別のご理解とご支援を賜りますようお願い申し上げます。

2019年11月

上半期におけるわが国経済は、堅調な企業収益や雇用環境の改善を背景に緩やかな回復基調を示したものの、各国の通商政策をはじめとする海外経済の不確実性や金融資本市場の変動の影響が懸念される等、先行き不透明な状況で推移いたしました。

このような状況のもと当社におきましては、積極的な営業活動を展開するとともに、生産性の向上、コスト削減の徹底等に注力してまいりました結果、売上高は66億2千2百万円と前年同期比2.6%増加したものの、利益面につきましては、精密金属加工品において前年同期の一過性の受注拡大がなかったこと、プレス機械等の売上が下期へずれ込んだこと、及び展示会出展費用が増加したこと等から、営業利益は1億1千1百万円と前年同期比52.7%の減少、経常利益は1億5千1百万円と前年同期比41.9%の減少となり、また、四半期純利益は前年同期に特別利益として計上しました投資有価証券売却益がなく、1億7百万円と前年同期比78.5%の減少となりました。

以下セグメント別の売上高についてご説明申し上げます。



取締役社長

山口 央

■売上高



■営業利益



まず、「精密加工事業部」では、33億1千4百万円と前年同期比9.5%の減少となり、その内容は以下のとおりです。

「精密金属加工品」は、主に自動車関連部品及び水晶振動子関連部品が減少したことから、20億7千4百万円と前年同期比10.4%の減少となりました。「小口径銃弾」は、12億3千9百万円と前年同期比8.0%の減少となりました。

次に、「機械事業部」では、33億8百万円と前年同期比18.6%の増加となり、その主な内容は以下のとおりです。

「プレス機械」は、主にリチウムイオン電池缶製造用プレスの輸出が増加したことから、20億2千2百万円と前年同期比25.0%の増加となりました。「ばね機械」は、自動車関連向けが増加したことから、4億5千8百万円と前年同期比15.2%の増加となりました。「自動機・専用機」は、自動車関連向けが増加したことから、4億2千1百万円と前年同期比49.7%の増加となりました。「航空機部品」は、旅客機用部品が増加したことから、3億7千2百万円と前年同期比28.0%の増加となりました。

今後のわが国経済は、米中貿易摩擦や英国のEU離脱問題等から海外経済は不透明な状態が強まるなか、先行きは予断を許さない状況が続くものと思われます。

このような情勢に対処するため、当社は、引続き、営業活動及び市場への発信を強化するとともに、生産性の向上及びコスト削減の徹底に取り組み、業績の向上に向け鋭意努力してまいります。

■経常利益



■四半期（当期）純利益



貸借対照表

(単位：千円)

科目	第70期 (2019年3月31日現在)	第71期上半期 (2020年3月31日現在)
(資産の部)		
流動資産	10,635,344	10,406,146
現金及び預金	2,990,116	3,289,283
受取手形	82,605	141,013
電子記録債権	1,022,592	1,036,294
① 売掛金	2,924,954	1,919,204
製品	148,630	356,338
仕掛品	2,691,767	2,892,974
原材料及び貯蔵品	695,981	704,367
前払費用	29,033	23,265
その他	56,063	47,904
貸倒引当金	△6,400	△4,500
固定資産	8,396,196	8,216,729
有形固定資産	5,226,676	5,246,734
建物	2,188,177	2,140,257
構築物	265,496	277,037
機械及び装置	1,809,585	1,766,155
車両運搬具	36,721	37,743
工具器具備品	147,715	149,550
土地	615,104	615,104
リース資産	16,248	13,113
建設仮勘定	147,627	247,772
無形固定資産	105,921	110,862
ソフトウェア	92,968	99,456
リース資産	11,148	9,309
その他	1,803	2,096
投資その他の資産	3,063,598	2,859,132
投資有価証券	2,862,843	2,660,439
関係会社株式	10,000	10,000
破産更生債権等	298	—
長期前払費用	35,543	26,302
前払年金費用	28,410	34,898
その他	126,801	127,492
貸倒引当金	△298	—
資産合計	19,031,541	18,622,876

科目	第70期 (2019年3月31日現在)	第71期上半期 (2020年3月31日現在)
(負債の部)		
流動負債	4,974,139	4,829,002
支払手形	222,781	295,500
電子記録債務	2,052,632	1,775,607
買掛金	782,316	671,681
② 短期借入金	900,000	1,300,000
リース債務	10,449	9,832
未払金	324,366	333,154
未払費用	94,846	75,200
未払法人税等	212,518	77,072
前受金	41,400	32,793
預り金	38,933	21,330
賞与引当金	263,894	236,829
役員賞与引当金	30,000	—
固定負債	1,132,996	1,076,304
リース債務	19,138	14,384
繰延税金負債	216,424	156,687
退職給付引当金	770,022	778,545
その他	127,410	126,686
負債合計	6,107,135	5,905,307
(純資産の部)		
株主資本	11,442,525	11,380,410
資本金	4,175,416	4,175,416
資本剰余金	3,468,202	3,468,202
資本準備金	3,468,202	3,468,202
利益剰余金	5,226,438	5,164,692
利益準備金	449,500	449,500
その他利益剰余金	4,776,938	4,715,192
別途積立金	2,392,500	2,392,500
繰越利益剰余金	2,384,438	2,322,692
自己株式	△1,427,532	△1,427,901
評価・換算差額等	1,481,880	1,337,159
その他有価証券評価差額金	1,481,880	1,337,159
純資産合計	12,924,405	12,717,569
負債及び純資産合計	19,031,541	18,622,876

Point ① 売掛金

主に、小口径銃弾及びプレス機械等の売上が前期末に多く、当上半期に売掛金の回収が進んだことから、10億5千万円減少しております。

Point ② 短期借入金

運転資金の拡充のため借入金を4億円増額しております。

■ 損益計算書

(単位：千円)

科 目	第70期上半期 (2018年4月1日~ 2018年9月30日)	第71期上半期 (2019年4月1日~ 2019年9月30日)
売上高	6,452,179	6,622,712
売上原価	5,432,167	5,655,980
売上総利益	1,020,011	966,732
販売費及び一般管理費	783,806	855,034
③ 営業利益	236,205	111,697
営業外収益	51,133	50,817
受取利息	308	244
受取配当金	31,316	28,689
雑収入	19,508	21,883
営業外費用	27,137	11,265
支払利息	2,486	3,465
雑支出	24,651	7,799
③ 経常利益	260,200	151,249
特別利益	459,765	—
投資有価証券売却益	449,987	—
固定資産売却益	9,777	—
税引前四半期純利益	719,965	151,249
法人税等	222,040	44,170
四半期純利益	497,925	107,079

Point ③ 営業利益及び経常利益

主に、精密金属加工品の売上減少、プレス機械等の売上が下半期へずれ込んだこと、及び展示会展費が増加したこと等から、営業利益は1億2千4百万円、経常利益は1億8百万円の減益となりました。

■ キャッシュ・フロー計算書

(単位：千円)

科 目	第70期上半期 (2018年4月1日~ 2018年9月30日)	第71期上半期 (2019年4月1日~ 2019年9月30日)
④ 営業活動による キャッシュ・フロー	68,594	393,933
⑤ 投資活動による キャッシュ・フロー	671,653	△320,972
財務活動による キャッシュ・フロー	△1,285,788	226,257
現金及び現金同等物 に係る換算差額	72	△50
現金及び現金同等物 の増減額	△545,468	299,166
現金及び現金同等物 の期首残高	4,546,500	2,990,116
現金及び現金同等物 の四半期末残高	4,001,032	3,289,283

Point ④ 営業活動によるキャッシュ・フロー

主に、仕入債務の減少で4億2千4百万円及びたな卸資産の増加で4億1千7百万円減少したものの、売上債権の減少で9億3千3百万円及び減価償却費で3億8千6百万円計上したことにより、資金は3億9千3百万円増加しました。

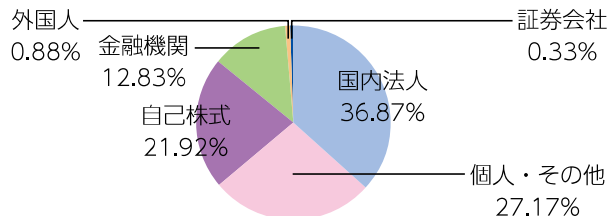
Point ⑤ 投資活動によるキャッシュ・フロー

主に、有形固定資産の取得で2億8千6百万円支出したことにより、資金は3億2千万円減少しました。

株式の状況

(2019年9月30日現在)

■発行可能株式総数	5,824,900株
■発行済株式の総数	3,088,739株
■株主数	2,195名
■1単元の株式数	100株
■所有者別株式分布	

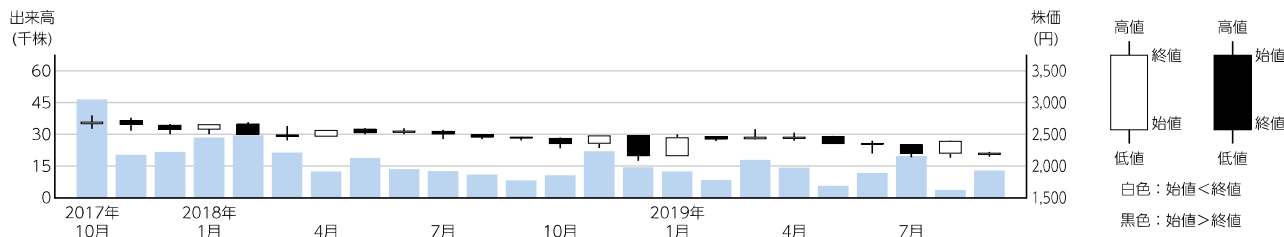


■大株主

株主名	持株数(株)	持株比率
古河電気工業株式会社	455,800	18.90%
旭化成株式会社	168,900	7.00%
オークマ株式会社	120,000	4.97%
三谷伸銅株式会社	119,073	4.93%
株式会社三菱UFJ銀行	106,084	4.39%
東京海上日動火災保険株式会社	86,515	3.58%
岡谷鋼機株式会社	84,600	3.50%
株式会社みずほ銀行	56,507	2.34%
株式会社名古屋銀行	45,000	1.86%
知多鋼業株式会社	40,000	1.65%

(注) 持株比率は、自己株式(677千株)を控除して計算しております。

■出来高及び株価の推移



トピックス

新組織の設置

当社は、「機械から人を離していき、人をもっと自由にする」そしてクリエイティブで多様な働き方ができる未来を願い、『ALPHANOMOUS (アルファノマス)』をキーワードに新たな機械開発にかかるビジョンを発表いたしました。

『ALPHANOMOUS (アルファノマス)』とは、機械に様々な自律機能 (autonomous) をプラスアルファ (alpha) させるという造語ですが、当社はこのビジョンのもと、金型の調整や機械のメンテナンスなど、自動化が難しく熟練の技術が不可欠とされる金属塑性加工の分野において、機械が自律し、機械自らが調整し、人が関与する作業を極限までなくしていくことを追求してまいります。

この『ALPHANOMOUS (アルファノマス)』の具現化に取り組むための専門部署として、2019年11月1日に「アルファノマス推進室」を新設いたしました。



『ALPHANOMOUS』
ロゴマーク

会社の概要

■会社概要 (2019年9月30日現在)

商号	旭精機工業株式会社 (ASAHI-SEIKI MANUFACTURING CO.,LTD.)
設立	1953年8月11日
資本金	41億7千5百万円
事業内容	精密金属加工品, 小口径銃弾, プレス機械, ばね機械, 自動機・専用機, 航空機部品等 の製造及び販売
従業員数	527名
拠点	
本社・工場	〒488-8655 愛知県尾張旭市旭前町新田洞5050番地の1 TEL (0561) 53-3112(代表)
東京支店	〒113-0034 東京都文京区湯島一丁目6番3号 TEL (03) 5805-6991
大阪営業所	〒564-0063 大阪府吹田市江坂町一丁目13番41号 TEL (06) 6368-6251
神戸工場	〒652-8585 兵庫県神戸市兵庫区和田崎町一丁目1番1号 TEL (078) 651-3007

■取締役及び監査役 (2019年9月30日現在)

取締役社長	山口 央
専務取締役	阿比留 憲 史
常務取締役	安藤 充
常務取締役	夏目 季 佳
常務取締役	神谷 真 二
取締役	白石 憲 生
取締役	工野 浩 義
社外取締役	信崎 卓
社外取締役	尾形 昭 彦
常勤監査役	伊藤 康 裕
社外監査役	馬場 紀 彰
社外監査役	西野 充

「知の拠点あいち重点研究プロジェクト」へ参加

愛知県では、研究開発拠点である「知の拠点あいち」にて、産学行政連携による共同研究や産業界の技術ニーズに対応した技術開発支援を行っており、今後重点的に取り組むべき研究開発分野において研究テーマを公募していましたが、先般、当社が産学行政連携による共同研究として取り組む次の2つの研究テーマが「知の拠点あいち重点研究プロジェクト」に採択されました。

- ①大規模材料データ及びCAEによる自動車向け設計生産技術
 - ②積層造形技術の高度化と先進デザインの融合による高機能部材の創製
- 今後は、かかるプロジェクトに参加し、これらの研究を進めてまいります。



積層造形技術を用いた金型

■株主メモ

- 事業年度 毎年4月1日から翌年3月31日
- 定時株主総会 毎年6月
- 配当金受領株主確定日 3月31日
- 公告方法 電子公告(当社ホームページをご覧ください。)
<https://www.asahiseiki-mfg.co.jp/>
- 株式上場市場 名古屋証券取引所(市場第2部)
- 証券コード 6111

■株式に関するお手続きについて

■各種のお手続き、ご照会等のお問い合わせ先は以下のとおりです。

お手続き、ご照会等の内容	証券会社の口座に記録された株式	特別口座に記録された株式
●住所・氏名等の変更	お取引の証券会社	三菱UFJ信託銀行 証券代行部
●単元未満株式の買取・買増請求		
●配当金の受領方法の指定・変更		
●特別口座から証券口座への振替請求	三菱UFJ信託銀行 証券代行部	
●支払期間経過後の配当金に関するご照会		
●郵送物等の発送と返戻に関するご照会		
●その他のお問い合わせ		

■三菱UFJ信託銀行 証券代行部の連絡先等は以下のとおりです。

- 郵便物の送付先 〒137-8081 新東京郵便局私書箱第29号
- 電話でのお問い合わせ先 0120-232-711(通話料無料)
- 手続き書類のご請求方法 インターネットによるダウンロード <https://www.tr.mufg.jp/daikou/>

旭精機工業株式会社

旭精機工業

検索 

<https://www.asahiseiki-mfg.co.jp/>

UD
FONT

見やすいユニバーサルデザイン
フォントを採用しています。

