

# 第 72 期 上半期報告書

2020年4月1日 ~ 2020年9月30日

## Asahi-Seiki

旭精機工業株式会社  
証券コード：6111

# 株主の皆さまへ

株主の皆さまには、平素より格別のご高配を賜り厚くお礼申し上げます。

さて、当社第72期上半期（2020年4月1日から2020年9月30日まで）の事業の概況につきましてご報告申し上げます。

株主の皆さまにおかれましては、今後ともなにとぞ格別のご理解とご支援を賜りますようお願い申し上げます。

2020年11月

上半期におけるわが国経済は、新型コロナウイルス感染症の世界的な拡大による経済活動の停滞から、景気が急速に悪化し、極めて厳しい状況で推移いたしました。

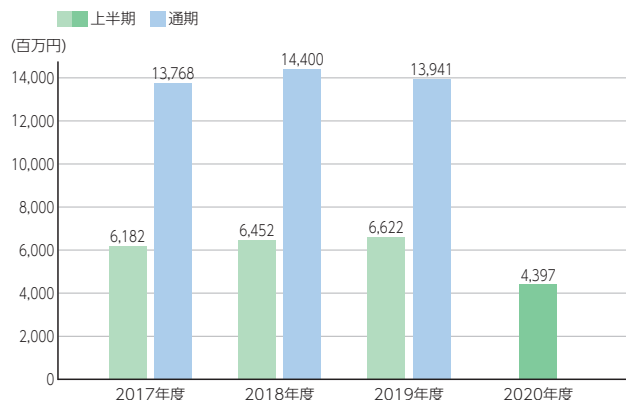
このような状況のもと当社におきましては、精密金属加工品、自動機・専用機、ばね機械が自動車業界での減産等の影響により顧客からの受注が減少したこと及びプレス機械の輸出が大幅に減少したこと等から、売上高は43億9千7百万円と前年同期比33.6%の減少、営業損失は3億9千1百万円（前年同期は1億1千1百万円の営業利益）、経常損失は3億2千3百万円（前年同期は1億5千1百万円の経常利益）、四半期純損失は1億1千7百万円（前年同期は1億7百万円の四半期純利益）となりました。



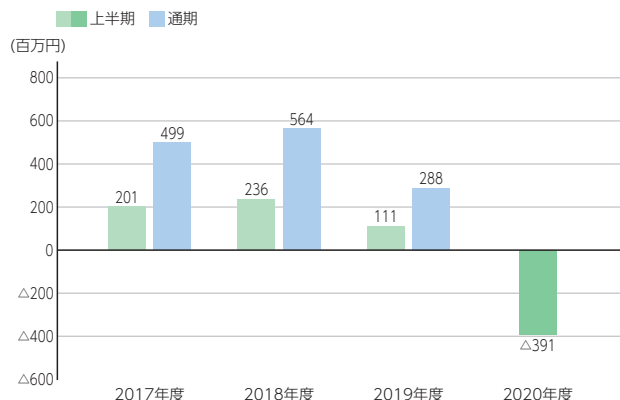
取締役社長

山口 央

## ■売上高



## ■営業利益又は営業損失



以下セグメント別の売上高についてご説明申し上げます。

まず、「精密加工事業部」では、27億1千9百万円と前年同期比17.9%の減少となり、その内容は以下のとおりです。

「精密金属加工品」は、主に自動車関連部品及び文具関連部品が減少したことから、14億5千9百万円と前年同期比29.7%の減少となりました。「小口径銃弾」は、12億6千万円と前年同期比1.7%の増加となりました。

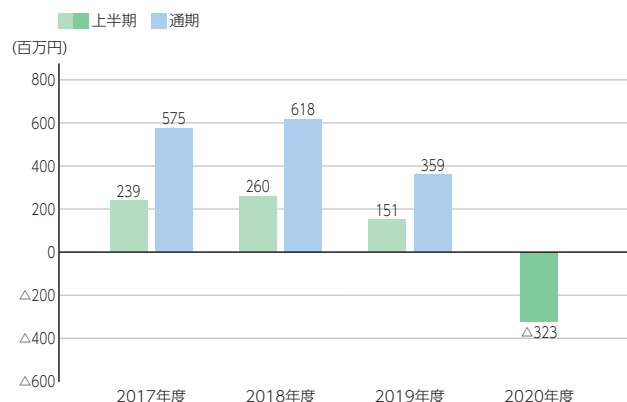
次に、「機械事業部」では、16億7千7百万円と前年同期比49.3%の減少となり、その主な内容は以下のとおりです。

「プレス機械」は、主にリチウムイオン電池缶製造用プレスの輸出が減少したことから、10億5千5百万円と前年同期比47.8%の減少となりました。「航空機部品」は、旅客機の減産の影響を受けており、2億2千7百万円と前年同期比39.0%の減少となりました。「自動機・専用機」は、自動車関連向けが減少したことから、2億2千3百万円と前年同期比47.0%の減少となりました。「ばね機械」は、自動車関連向けを中心に減少したことから、1億6千万円と前年同期比64.9%の減少となりました。

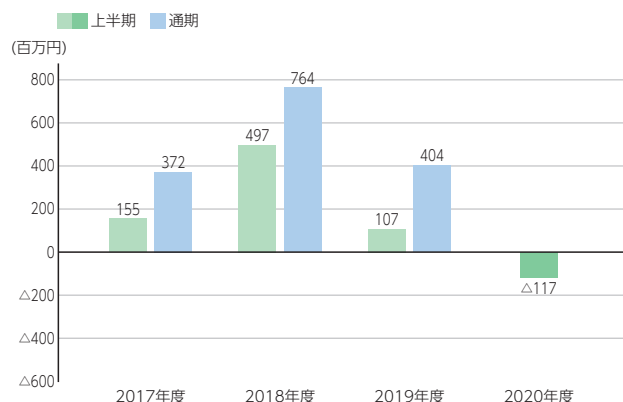
今後のわが国経済は、持ち直しの動きが徐々にみられるものの、新型コロナウイルス感染症の再拡大が懸念されることから、先行き不透明な状況が続くものと思われまます。

このような情勢のもと、当社は、社内外への新型コロナウイルス感染症の拡大防止に取り組むことはもちろんのこと、生産体制の最適化及びコスト削減の徹底に注力するとともに、リモートでの商談の実施や顧客への機械等の据付作業、オンライン展示会への出展等を積極的に活用し、業績の向上に向け鋭意努力してまいります。

## ■経常利益又は経常損失



## ■四半期（当期）純利益又は四半期純損失



## 貸借対照表

(単位：千円)

科 目	第71期 (2020年3月31日現在)	第72期上半期 (2020年9月30日現在)
<b>(資産の部)</b>		
<b>流動資産</b>	<b>10,791,495</b>	<b>11,959,857</b>
現金及び預金	4,241,168	5,327,886
受取手形	70,734	135,836
電子記録債権	815,425	631,429
売掛金	2,205,700	1,692,196
製品	237,054	548,567
仕掛品	2,510,772	2,853,266
原材料及び貯蔵品	645,840	685,269
前払費用	23,480	24,666
その他	45,818	64,038
貸倒引当金	△4,500	△3,300
<b>固定資産</b>	<b>7,710,739</b>	<b>7,530,579</b>
<b>有形固定資産</b>	<b>5,406,323</b>	<b>5,370,654</b>
建物	2,120,853	2,080,267
構築物	290,374	280,496
機械及び装置	2,066,583	1,915,308
車両運搬具	29,208	23,238
工具器具備品	134,818	167,390
土地	647,760	664,822
リース資産	10,103	7,394
建設仮勘定	106,619	231,735
<b>無形固定資産</b>	<b>100,565</b>	<b>93,729</b>
ソフトウェア	90,866	85,738
リース資産	7,616	5,924
その他	2,081	2,066
<b>投資その他の資産</b>	<b>2,203,851</b>	<b>2,066,195</b>
投資有価証券	2,008,607	1,746,008
関係会社株式	10,000	10,000
長期前払費用	17,202	7,893
前払年金費用	40,302	43,937
繰延税金資産	—	130,630
その他	127,737	127,725
<b>資産合計</b>	<b>18,502,235</b>	<b>19,490,437</b>

科 目	第71期 (2020年3月31日現在)	第72期上半期 (2020年9月30日現在)
<b>(負債の部)</b>		
<b>流動負債</b>	<b>5,007,443</b>	<b>6,470,030</b>
支払手形	196,610	294,359
電子記録債務	1,711,359	1,137,722
買掛金	557,109	432,342
短期借入金	1,700,000	3,700,000
リース債務	9,182	8,411
未払金	359,427	266,490
未払費用	67,522	91,119
未払法人税等	143,464	39,294
前受金	7,855	267,572
預り金	21,503	20,914
賞与引当金	203,407	211,805
役員賞与引当金	30,000	—
<b>固定負債</b>	<b>944,396</b>	<b>922,503</b>
リース債務	9,956	5,973
繰延税金負債	904	—
退職給付引当金	807,193	833,595
その他	126,342	82,933
<b>負債合計</b>	<b>5,951,840</b>	<b>7,392,534</b>
<b>(純資産の部)</b>		
<b>株主資本</b>	<b>11,674,306</b>	<b>11,387,684</b>
資本金	4,175,416	4,175,416
資本剰余金	3,468,202	3,468,202
資本準備金	3,468,202	3,468,202
利益剰余金	5,462,093	5,175,907
利益準備金	449,500	449,500
その他利益剰余金	5,012,593	4,726,407
別途積立金	2,392,500	2,392,500
繰越利益剰余金	2,620,093	2,333,907
自己株式	△1,431,406	△1,431,842
評価・換算差額等	876,088	710,218
その他有価証券評価差額金	876,088	710,218
<b>純資産合計</b>	<b>12,550,395</b>	<b>12,097,903</b>
<b>負債及び純資産合計</b>	<b>18,502,235</b>	<b>19,490,437</b>

### Point 総資産

総資産は前期末より9億8千8百万円増加し、194億9千万円となりました。  
これは主に、売上債権が6億3千2百万円、投資有価証券が2億6千2百万円減少したものの、現金及び預金が10億8千6百万円、たな卸資産が6億9千3百万円増加したためです。

### Point 負債

負債は前期末より14億4千万円増加し、73億9千2百万円となりました。  
これは主に、仕入債務が6億円減少したものの、短期借入金が増加したためです。

## 損益計算書

(単位：千円)

科 目	第71期上半期 (2019年4月1日～ 2019年9月30日)	第72期上半期 (2020年4月1日～ 2020年9月30日)
売上高	6,622,712	4,397,094
売上原価	5,655,980	4,049,123
売上総利益	966,732	347,971
販売費及び一般管理費	855,034	739,955
営業利益又は営業損失(△)	111,697	△391,983
営業外収益	50,817	90,280
受取利息	244	251
受取配当金	28,689	30,113
雑収入	21,883	59,915
営業外費用	11,265	21,782
支払利息	3,465	9,644
雑支出	7,799	12,137
経常利益又は経常損失(△)	151,249	△323,485
特別利益	—	161,472
投資有価証券売却益	—	161,472
税引前四半期純利益 又は税引前四半期純損失(△)	151,249	△162,013
法人税等	44,170	△44,530
四半期純利益又は四半期純損失(△)	107,079	△117,483

### Point 純資産

純資産は前期末より4億5千2百万円減少し、120億9千7百万円となりました。これは主に、利益剰余金が2億8千6百万円、その他有価証券評価差額金が1億6千5百万円減少したためです。

## キャッシュ・フロー計算書

(単位：千円)

科 目	第71期上半期 (2019年4月1日～ 2019年9月30日)	第72期上半期 (2020年4月1日～ 2020年9月30日)
営業活動による キャッシュ・フロー	393,933	△504,042
投資活動による キャッシュ・フロー	△320,972	△235,841
財務活動による キャッシュ・フロー	226,257	1,826,613
現金及び現金同等物 に係る換算差額	△50	△11
現金及び現金同等物 の増減額	299,166	1,086,718
現金及び現金同等物 の期首残高	2,990,116	4,241,168
現金及び現金同等物 の四半期末残高	3,289,283	5,327,886

### Point 営業活動によるキャッシュ・フロー

主に、売上債権の減少により資金が6億3千2百万円増加したものの、たな卸資産が6億9千3百万円増加したこと及び仕入債務が5億6千8百万円減少したことにより、資金は5億4百万円減少しました。

### Point 財務活動によるキャッシュ・フロー

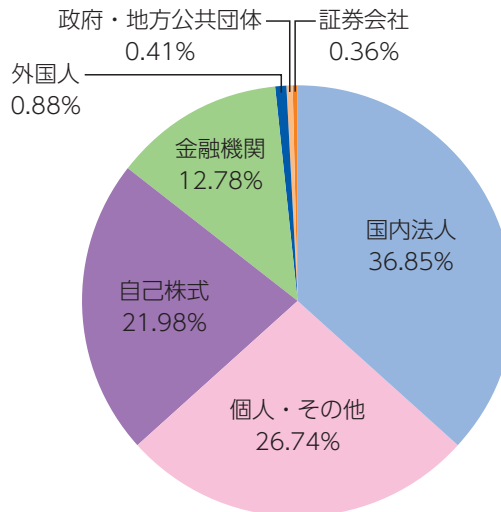
主に、配当金で1億6千8百万円支出したものの、短期借入金の増額により資金が20億円増加したため、資金は18億2千6百万円増加しました。

# 株式の状況

(2020年9月30日現在)

■発行可能株式総数	5,824,900株
■発行済株式の総数	3,088,739株
■株主数	2,117名
■1単元の株式数	100株
■大株主	

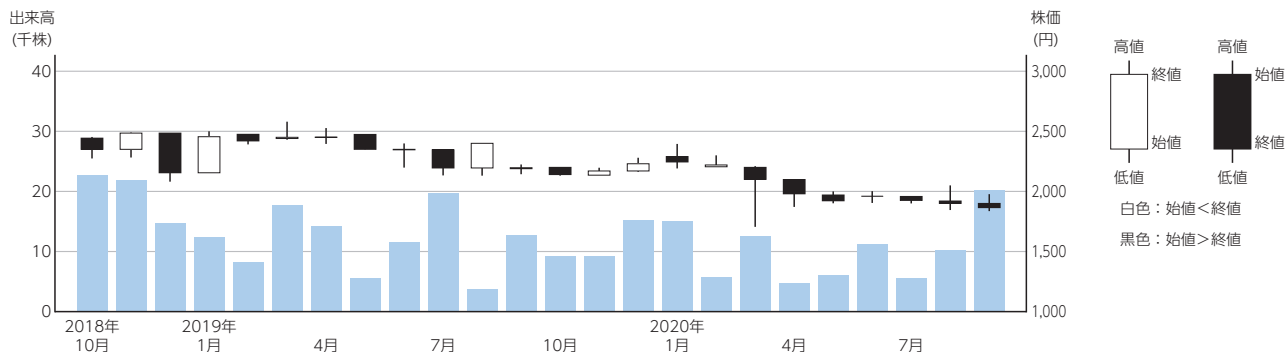
## ■所有者別株式分布



株主名	持株数(株)	持株比率
古河電気工業株式会社	455,800	18.91%
旭化成株式会社	168,900	7.00%
オークマ株式会社	120,000	4.97%
三谷伸銅株式会社	119,073	4.94%
株式会社三菱UFJ銀行	106,084	4.40%
東京海上日動火災保険株式会社	86,515	3.59%
岡谷鋼機株式会社	84,600	3.51%
株式会社みずほ銀行	56,507	2.34%
株式会社名古屋銀行	45,000	1.86%
知多鋼業株式会社	40,000	1.65%

(注) 持株比率は、自己株式(678千株)を控除して計算しております。

## ■出来高及び株価の推移





# 会社の概要

## ■会社概要 (2020年9月30日現在)

商号	旭精機工業株式会社 (ASAHI-SEIKI MANUFACTURING CO.,LTD.)
設立	1953年8月11日
資本金	41億7千5百万円
事業内容	精密金属加工品、小口径銃弾、プレス機械、航空機部品、自動機・専用機、ばね機械等の製造及び販売
従業員数	537名
拠点	
本社・工場	〒488-8655 愛知県尾張旭市旭前町新田洞5050番地の1 TEL (0561) 53-3112(代表)
東京支店	〒113-0034 東京都文京区湯島一丁目6番3号 TEL (03) 5805-6991
大阪営業所	〒564-0063 大阪府吹田市江坂町一丁目13番41号 TEL (06) 6368-6251
神戸工場	〒652-8585 兵庫県神戸市兵庫区和田崎町一丁目1番1号 TEL (078) 651-3007
ドイツ駐在員事務所	Immermannstraße 13 D-40210 Düsseldorf ,Germany ABD Business Center内

## ■取締役及び監査役 (2020年9月30日現在)

取締役社長	山口 央
常務取締役	神谷 真二
常務取締役	安藤 充
常務取締役	工野 浩義
取締役	白石 憲生
取締役	松原 幸弘
取締役	石村 淳
社外取締役	溝田 義昭
社外取締役	尾形 昭彦
社外取締役	西野 充
常勤監査役	伊藤 康裕
社外監査役	馬場 紀彰
社外監査役	上総 英男

## ホームページのご案内

当社ホームページでは、製品情報やIR情報など、皆さまに当社を知っていただくための各種情報を発信しております。

是非ご覧ください。

旭精機工業

検索

<https://www.asahiseiki-mfg.co.jp/>



▲トップページ

## ■株主メモ

- 事業年度 毎年4月1日から翌年3月31日
- 定時株主総会 毎年6月
- 配当金受領株主確定日 3月31日
- 公告方法 電子公告(当社ホームページをご覧ください。)  
<https://www.asahiseiki-mfg.co.jp/>
- 株式上場市場 名古屋証券取引所(市場第2部)
- 証券コード 6111

## ■株式に関するお手続きについて

■各種のお手続き、ご照会等のお問い合わせ先は以下のとおりです。

お手続き、ご照会等の内容	証券会社の口座に記録された株式	特別口座に記録された株式
●住所・氏名等の変更	お取引の証券会社	三菱UFJ信託銀行 証券代行部
●単元未満株式の買取・買増請求		
●配当金の受領方法の指定・変更		
●特別口座から証券口座への振替請求	三菱UFJ信託銀行 証券代行部	
●支払期間経過後の配当金に関するご照会		
●郵送物等の発送と返戻に関するご照会		
●その他のお問い合わせ		

■三菱UFJ信託銀行 証券代行部の連絡先等は以下のとおりです。

- 郵便物の送付先 〒137-8081 新東京郵便局私書箱第29号
- 電話でのお問い合わせ先 0120-232-711(通話料無料)
- 手続き書類のご請求方法 インターネットによるダウンロード <https://www.tr.mufg.jp/daikou/>

 旭精機工業株式会社

UD  
FONT

見やすいユニバーサルデザイン  
フォントを採用しています。

