

第 73 期 上半期報告書

2021年4月1日 ~ 2021年9月30日

Asahi-Seiki

旭精機工業株式会社
証券コード：6111

株主の皆さまへ

株主の皆さまには、平素より格別のご高配を賜り厚くお礼申し上げます。

さて、当社第73期上半期（2021年4月1日から2021年9月30日まで）の事業の概況につきましてご報告申し上げます。

株主の皆さまにおかれましては、今後ともなにとぞ格別のご理解とご支援を賜りますようお願い申し上げます。

2021年11月

上半期におけるわが国経済は、新型コロナウイルス感染症の影響により断続的な緊急事態宣言等の発令による経済活動の制約、世界的なサプライチェーンの混乱等、依然として先行き不透明な状況となっております。

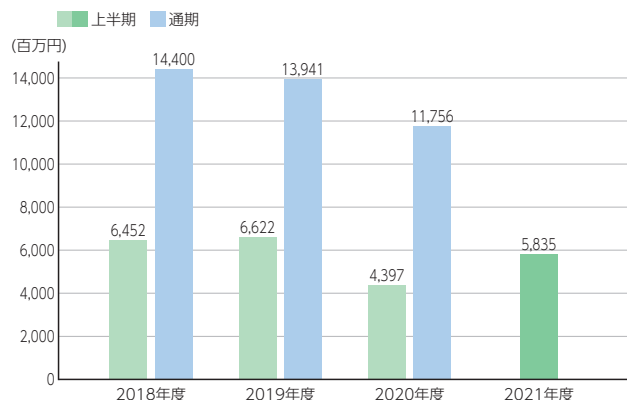
このような状況のもと当社におきましては、昨年下半年以降の旺盛なプレス機械への需要や精密金属加工品への需要回復に適切に対応した結果、売上高は58億3千5百万円と前年同期比32.7%の増加となりました。利益面につきましては、主にプレス機械の生産性が向上したことから営業利益は2億7千9百万円（前年同期は3億9千1百万円の営業損失）、経常利益は3億6百万円（前年同期は3億2千3百万円の経常損失）、四半期純利益は2億2百万円（前年同期は1億1千7百万円の四半期純損失）となりました。



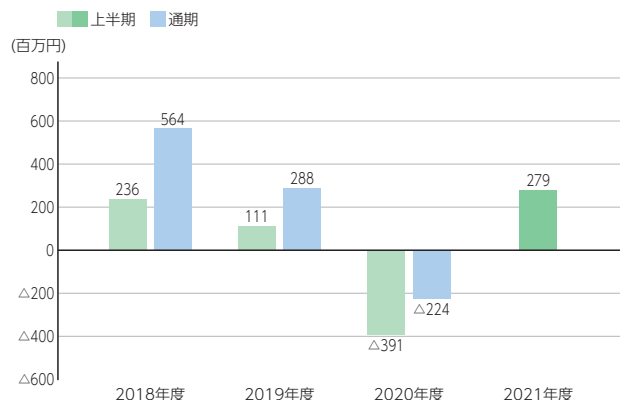
取締役社長

神谷 真二

■売上高



■営業利益又は営業損失 (△)



以下セグメント別の売上高についてご説明申し上げます。

まず、「精密加工事業部」では、30億3千8百万円と前年同期比11.7%の増加となり、その内容は以下のとおりです。

「精密金属加工品」は、先行き不透明感がありながらも、自動車関連部品を中心に売上が回復したことから、21億7千2百万円と前年同期比48.9%の増加となりました。「小口径銃弾」は、政府の予算執行を受け8億6千5百万円と前年同期比31.3%の減少となりました。

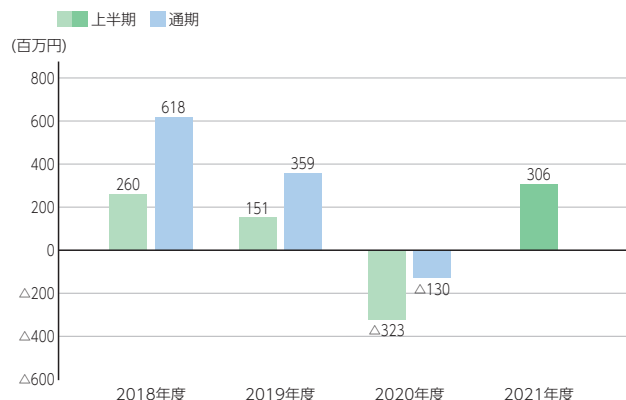
次に、「機械事業部」では、27億9千7百万円と前年同期比66.8%の増加となり、その主な内容は以下のとおりです。

「プレス機械」は、車載用リチウムイオン電池缶製造用プレス的大幅な受注増により、22億4千5百万円と前年同期比112.7%の大幅な増加となりました。「ばね機械」は、自動車関連向けの増加により、2億1千8百万円と前年同期比35.8%の増加となりました。「自動機・専用機」は、顧客からの受注は回復傾向にあるものの、リードタイムの長い機種が多いため出荷台数は前年同期を下回り、2億1千6百万円と前年同期比3.2%の減少となりました。「航空機部品」は、旅客機の減産の影響を受けており、1億4百万円と前年同期比53.8%の減少となりました。

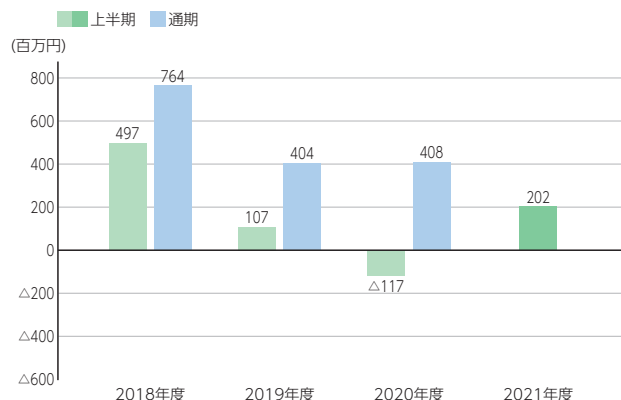
今後のわが国経済は、新型コロナワクチン接種が進む中で持ち直していくことが期待されるものの、新型コロナウイルス感染症の動向や、半導体をはじめとした原材料の不足などの懸念材料もあり、引き続き先行き不透明な状況が続くものと思われます。

このような情勢のもと、当社は引き続き、新型コロナウイルス感染症の拡大防止に取り組むことはもちろんのこと、顧客の需要に対応するべく、生産性を向上させ、顧客の要望に沿った新機種の開発、市場への発信の強化を図り業績の向上に向け鋭意努力してまいります。

■経常利益又は経常損失 (△)



■四半期 (当期) 純利益又は四半期純損失 (△)



貸借対照表

(単位：千円)

科 目	第72期 (2021年3月31日現在)	第73期上半期 (2021年9月30日現在)
(資産の部)		
流動資産	13,141,240	11,451,916
現金及び預金	6,976,589	4,924,905
受取手形	43,101	56,357
電子記録債権	810,006	765,031
売掛金	2,003,407	1,681,318
製品	178,670	352,790
仕掛品	2,473,305	2,877,764
原材料及び貯蔵品	564,840	694,094
前払費用	22,421	10,374
その他	72,696	92,378
貸倒引当金	△3,800	△3,100
固定資産	7,458,120	7,446,096
有形固定資産	5,052,435	4,862,708
建物	1,960,299	1,938,314
構築物	321,258	307,481
機械及び装置	1,673,312	1,672,930
車両運搬具	16,163	15,826
工具器具備品	144,624	189,844
土地	665,733	665,733
リース資産	4,987	2,992
建設仮勘定	266,057	69,585
無形固定資産	91,213	82,493
ソフトウェア	84,930	77,918
リース資産	4,231	2,538
その他	2,051	2,036
投資その他の資産	2,314,471	2,500,895
投資有価証券	2,099,814	2,294,499
関係会社株式	10,000	10,000
長期前払費用	120	—
前払年金費用	46,641	68,808
繰延税金資産	30,090	—
その他	127,804	127,587
資産合計	20,599,360	18,898,012

科 目	第72期 (2021年3月31日現在)	第73期上半期 (2021年9月30日現在)
(負債の部)		
流動負債	6,746,656	4,878,355
支払手形	261,060	203,027
電子記録債務	1,604,671	1,608,090
買掛金	665,866	632,581
短期借入金	2,930,000	1,700,000
リース債務	7,964	5,973
未払金	495,285	263,337
未払費用	78,941	74,222
未払法人税等	247,240	136,699
前受金	140,622	28,768
預り金	20,895	20,052
賞与引当金	266,708	205,207
役員業績報酬引当金	27,172	—
その他	226	395
固定負債	953,685	945,255
リース債務	1,991	—
退職給付引当金	868,917	843,139
繰延税金負債	—	20,493
その他	82,776	81,622
負債合計	7,700,341	5,823,610
(純資産の部)		
株主資本	11,913,517	11,946,462
資本金	4,175,416	4,175,416
資本剰余金	3,468,202	3,468,202
資本準備金	3,468,202	3,468,202
利益剰余金	5,702,358	5,735,750
利益準備金	449,500	449,500
その他利益剰余金	5,252,858	5,286,250
別途積立金	2,392,500	2,392,500
繰越利益剰余金	2,860,358	2,893,750
自己株式	△1,432,460	△1,432,906
評価・換算差額等	985,500	1,127,939
その他有価証券評価差額金	985,659	1,128,216
繰延ヘッジ損益	△158	△276
純資産合計	12,899,018	13,074,402
負債及び純資産合計	20,599,360	18,898,012

Point 総資産

総資産は前期末より17億1千万円減少し、188億9千8百万円となりました。
これは主に、仕掛品が4億4千万円、投資有価証券が1億9千4百万円、製品が1億7千4百万円増加したものの、現金及び預金が20億5千1百万円、売上債権が3億5千3百万円減少したためです。

Point 負債

負債は前期末より18億7千6百万円減少し、58億2千3百万円となりました。
これは主に、短期借入金が12億3千万円減少したためです。

■ 損益計算書

(単位：千円)

科 目	第72期上半期 (2020年4月1日～ 2020年9月30日)	第73期上半期 (2021年4月1日～ 2021年9月30日)
売上高	4,397,094	5,835,507
売上原価	4,049,123	4,680,241
売上総利益	347,971	1,155,265
販売費及び一般管理費	739,955	875,784
営業利益又は営業損失(△)	△391,983	279,480
営業外収益	90,280	49,079
受取利息	251	251
受取配当金	30,113	26,229
雑収入	59,915	22,598
営業外費用	21,782	22,124
支払利息	9,644	5,466
雑支出	12,137	16,657
経常利益又は経常損失(△)	△323,485	306,435
特別利益	161,472	—
投資有価証券売却益	161,472	—
税引前四半期純利益 又は税引前四半期純損失(△)	△162,013	306,435
法人税等	△44,530	104,380
四半期純利益又は四半期純損失(△)	△117,483	202,055

Point 純資産

純資産は前期末より1億7千5百万円増加し、130億7千4百万円となりました。これは主に、その他有価証券評価差額金が1億4千2百万円増加したためです。

■ キャッシュ・フロー計算書

(単位：千円)

科 目	第72期上半期 (2020年4月1日～ 2020年9月30日)	第73期上半期 (2021年4月1日～ 2021年9月30日)
営業活動による キャッシュ・フロー	△504,042	△448,433
投資活動による キャッシュ・フロー	△235,841	△200,651
財務活動による キャッシュ・フロー	1,826,613	△1,402,668
現金及び現金同等物 に係る換算差額	△11	70
現金及び現金同等物 の増減額	1,086,718	△2,051,683
現金及び現金同等物 の期首残高	4,241,168	6,976,589
現金及び現金同等物 の四半期末残高	5,327,886	4,924,905

Point 営業活動によるキャッシュ・フロー

主に、減価償却費で3億7千5百万円及び売上債権の減少により3億5千3百万円増加したものの、棚卸資産が7億7百万円増加したこと及び法人税等の支払いで2億7百万円支出したことにより、資金は4億4千8百万円減少しました。

Point 財務活動によるキャッシュ・フロー

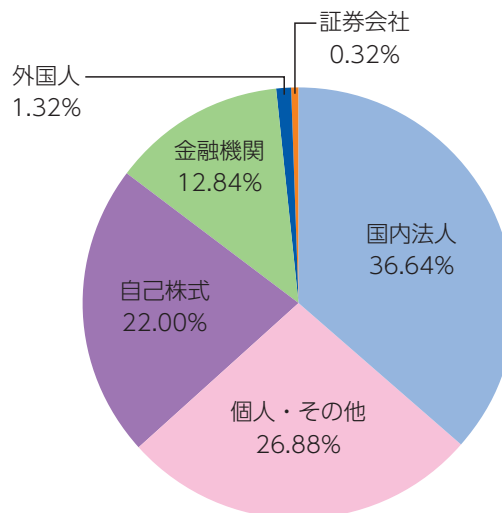
主に、短期借入金の返済で12億3千万円及び配当金で1億6千8百万円支出したことにより、資金は14億2百万円減少しました。

株式の状況

(2021年9月30日現在)

■発行可能株式総数	5,824,900株
■発行済株式の総数	3,088,739株
■株主数	2,143名
■1単元の株式数	100株
■大株主	

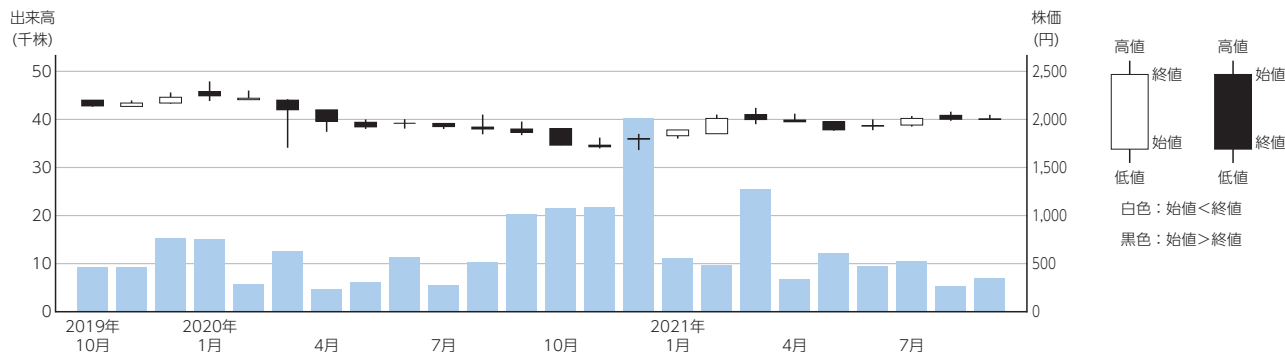
■所有者別株式分布



株主名	持株数(株)	持株比率
古河電気工業株式会社	455,800	18.91%
旭化成株式会社	168,900	7.01%
オークマ株式会社	120,000	4.98%
三谷伸銅株式会社	119,073	4.94%
株式会社三菱UFJ銀行	106,084	4.40%
東京海上日動火災保険株式会社	86,515	3.59%
岡谷鋼機株式会社	84,600	3.51%
株式会社みずほ銀行	56,507	2.34%
株式会社名古屋銀行	45,000	1.86%
MSIP CLIENT SECURITIES	40,600	1.68%

(注) 持株比率は、自己株式(679千株)を控除して計算しております。

■出来高及び株価の推移



会社の概要

■会社概要 (2021年9月30日現在)

商号	旭精機工業株式会社 (ASAHI-SEIKI MANUFACTURING CO.,LTD.)
設立	1953年8月11日
資本金	41億7千5百万円
事業内容	精密金属加工品、小口径銃弾、プレス機械、ばね機械、自動機・専用機、航空機部品等の製造及び販売
従業員数	510名
拠点	
本社・工場	〒488-8655 愛知県尾張旭市旭前町新田洞5050番地の1 TEL (0561) 53-3112(代表)
東京支店	〒113-0034 東京都文京区湯島一丁目6番3号 TEL (03) 5805-6991
大阪営業所	〒564-0063 大阪府吹田市江坂町一丁目13番41号 TEL (06) 6368-6251
ドイツ駐在員事務所	Oststrasse 54 D-40211 Düsseldorf, Germany

■取締役及び監査役 (2021年9月30日現在)

取締役会長	山口 央
取締役社長	神谷 真二
常務取締役	安藤 充
常務取締役	工野 浩義
取締役	白石 憲生
取締役	松原 幸弘
取締役	石村 淳
社外取締役	溝田 義昭
社外取締役	尾形 昭彦
社外取締役	西野 充
常勤監査役	金 厚博
社外監査役	馬場 紀彰
社外監査役	上総 英男

トピックス

ばね機内覧会の開催

2021年7月1日～7月3日に本社工場において「2021年ばね機内覧会」を開催し、既存機種と新機種（開発予定機）を織り交ぜた8台・1ユニットを展示いたしました。

内覧会には3日間で200名以上の方にご来場いただき、当社社員が実際に機械を操作して説明を行うなど、高速かつ高精度な製品生産が可能なばね機械について、積極的なPR活動を行いました。

今後も顧客ニーズに合致した新機種の開発及び既存機種の改良を進めるとともに、これらを積極的に市場にPRしてまいります。

※本内覧会は、入場人数を時間ごとに制限し、会場の換気、社員・来場者の検温及びマスク着用、アルコール消毒など、新型コロナウイルス感染症予防に万全を期して行いました。



会場の様子

■株主メモ

- 事業年度 毎年4月1日から翌年3月31日
- 定時株主総会 毎年6月
- 配当金受領株主確定日 3月31日
- 公告方法 電子公告(当社ホームページをご覧ください。)
<https://www.asahiseiki-mfg.co.jp/>
- 株式上市市場 名古屋証券取引所(市場第2部)
- 証券コード 6111

■株式に関するお手続きについて

- 各種のお手続き、ご照会等のお問い合わせ先は以下のとおりです。

お手続き、ご照会等の内容	証券会社の口座に記録された株式	特別口座に記録された株式
●住所・氏名等の変更	お取引の証券会社	三菱UFJ信託銀行 証券代行部
●単元未満株式の買取・買増請求		
●配当金の受領方法の指定・変更		
●特別口座から証券口座への振替請求	三菱UFJ信託銀行 証券代行部	
●支払期間経過後の配当金に関するご照会		
●郵送物等の発送と返戻に関するご照会		
●その他のお問い合わせ		

- 三菱UFJ信託銀行 証券代行部の連絡先等は以下のとおりです。

- 郵便物の送付先 〒137-8081 新東京郵便局私書箱第29号
- 電話でのお問い合わせ先 0120-232-711(通話料無料)
- 手続き書類のご請求方法 インターネットによるダウンロード <https://www.tr.mufg.jp/daikou/>

旭精機工業株式会社

旭精機工業

検索 

<https://www.asahiseiki-mfg.co.jp/>

UD
FONT

見やすいユニバーサルデザイン
フォントを採用しています。

