

# 第 74 期 上半期報告書

2022年4月1日 ~ 2022年9月30日

## Asahi-Seiki

旭精機工業株式会社  
証券コード：6111

## 株主の皆さまへ

株主の皆さまには、平素より格別のご高配を賜り厚くお礼申し上げます。

さて、当社第74期上半期（2022年4月1日から2022年9月30日までの）事業の概況につきましてご報告申し上げます。

株主の皆さまにおかれましては、今後ともなにとぞ格別のご理解とご支援を賜りますようお願い申し上げます。

2022年11月

上半期におけるわが国経済は、新型コロナウイルス感染症やウクライナ情勢による原油・原材料価格の高騰や世界的な部材不足等に加え歴史的な円安の進行などにより、依然として先行き不透明な状況で推移しました。

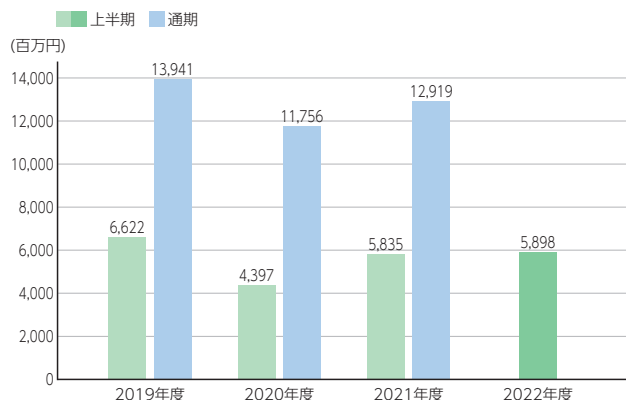
このような状況のもと当社におきましては、プレス機械の売上が生産強化の取り組みの結果増加したものの、主に自動車業界の減産等の影響を受けた精密金属加工品の売上が減少したことなどから、売上高は58億9千8百万円と前年同期比1.1%の増加にとどまりました。利益面につきましては、主に原材料価格の高騰、販売力強化に向けた販売促進費の増加等により、営業利益は1億9千7百万円と前年同期比29.2%の減少、経常利益は2億3千6百万円と前年同期比22.7%の減少、四半期純利益は1億5千6百万円と前年同期比22.5%の減少となりました。



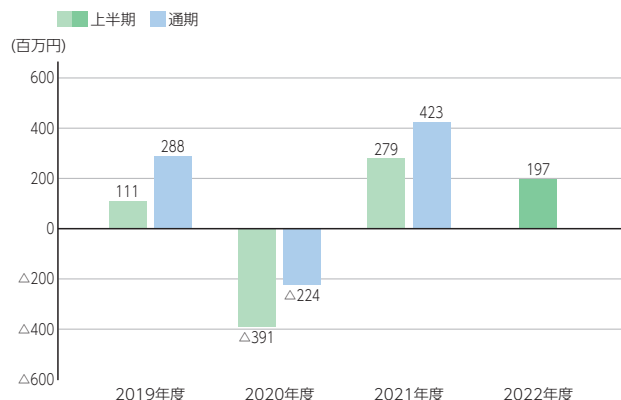
取締役社長

神谷 真二

### ■売上高



### ■営業利益又は営業損失 (△)



以下セグメント別の売上高についてご説明申し上げます。

まず、「精密加工事業部」では、27億1千4百万円と前年同期比10.7%の減少となり、その内容は以下のとおりです。

「精密金属加工品」は、自動車業界の減産等の影響を受け、自動車関連部品を中心に売上が減少したことから、19億4千9百万円と前年同期比10.3%の減少となりました。「小口径銃弾」は、政府の予算執行を受け7億6千4百万円と前年同期比11.7%の減少となりました。

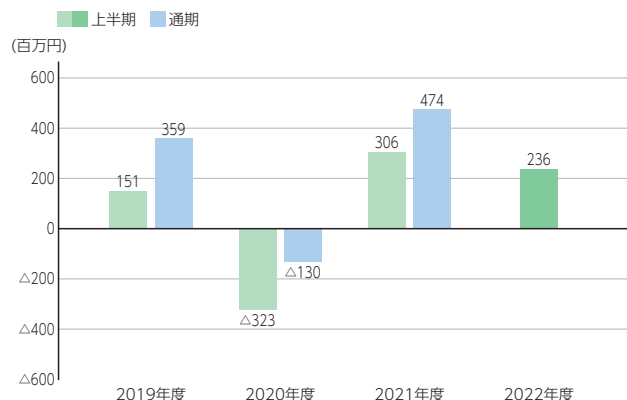
次に、「機械事業部」では、31億8千4百万円と前年同期比13.8%の増加となり、その主な内容は以下のとおりです。

「プレス機械」は、電気自動車（EV）向けのリチウムイオン電池缶製造用プレス機械の売上増により、27億9千1百万円と前年同期比24.3%の増加となりました。「ばね機械」は、顧客からの受注が大型機を中心に回復しているものの納期等の関係から、1億8千6百万円と前年同期比14.6%の減少となりました。「自動機・専用機」は、リードタイムの長い機種が多いことから、1億8千5百万円と前年同期比14.1%の減少となりました。

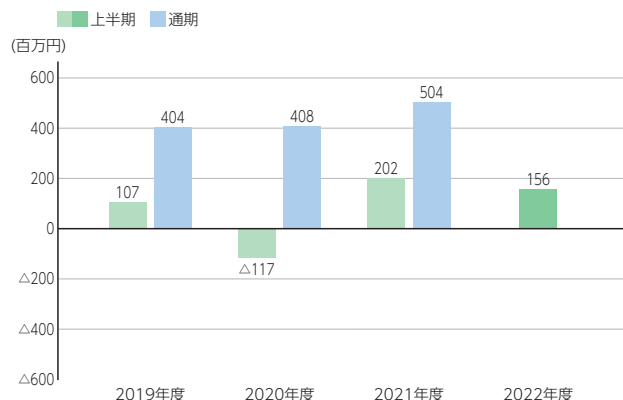
今後のわが国経済は、未だ終息しない新型コロナウイルス感染症をはじめ、世界的な物価の高騰、長期化するウクライナ情勢や円安の進行などの懸念材料も少なくなく、引き続き先行き不透明な状況が続くものと思われます。

このような情勢のもと、当社は、経営環境の変化を踏まえた的確な顧客対応や市場への発信強化に取り組みながら、より一層の生産性の向上、新機種の開発、新市場の開拓を図り業績向上に向け鋭意努力してまいります。

## ■経常利益又は経常損失（△）



## ■四半期（当期）純利益又は四半期純損失（△）



## 貸借対照表

(単位：千円)

科 目	第73期 (2022年3月31日現在)	第74期上半期 (2022年9月30日現在)
<b>(資産の部)</b>		
<b>流動資産</b>	<b>12,764,296</b>	<b>12,874,730</b>
現金及び預金	5,659,776	5,094,532
受取手形	28,755	15,053
電子記録債権	572,324	768,769
売掛金	2,462,499	1,532,761
製品	356,785	594,736
仕掛品	2,936,177	3,769,048
原材料及び貯蔵品	656,500	887,956
前払費用	26,382	26,175
その他	68,895	188,395
貸倒引当金	△3,800	△2,700
<b>固定資産</b>	<b>7,376,343</b>	<b>7,309,905</b>
<b>有形固定資産</b>	<b>4,532,007</b>	<b>4,532,674</b>
建物	1,897,681	1,854,692
構築物	306,789	292,525
機械及び装置	1,467,251	1,352,498
車両運搬具	13,281	15,294
工具器具備品	156,074	155,528
土地	665,733	665,733
リース資産	997	—
建設仮勘定	84,197	196,402
<b>無形固定資産</b>	<b>67,781</b>	<b>65,081</b>
ソフトウェア	64,913	63,075
リース資産	846	—
その他	2,021	2,006
<b>投資その他の資産</b>	<b>2,716,554</b>	<b>2,712,148</b>
投資有価証券	2,451,802	2,420,274
関係会社株式	10,000	10,000
長期前払費用	36,863	27,599
前払年金費用	90,106	127,231
その他	127,782	127,042
<b>資産合計</b>	<b>20,140,639</b>	<b>20,184,635</b>

科 目	第73期 (2022年3月31日現在)	第74期上半期 (2022年9月30日現在)
<b>(負債の部)</b>		
<b>流動負債</b>	<b>5,624,126</b>	<b>5,798,309</b>
支払手形	161,818	114,678
電子記録債務	1,908,583	2,030,514
買掛金	756,101	839,725
短期借入金	1,700,000	1,700,000
リース債務	1,991	—
未払金	334,007	327,678
未払費用	87,941	81,729
未払法人税等	216,292	112,525
前受金	105,944	305,654
預り金	20,484	20,000
賞与引当金	300,960	261,355
役員業績報酬引当金	30,000	—
その他	—	4,448
<b>固定負債</b>	<b>955,975</b>	<b>884,301</b>
繰延税金負債	17,935	20,498
退職給付引当金	856,851	853,678
その他	81,188	10,123
<b>負債合計</b>	<b>6,580,101</b>	<b>6,682,611</b>
<b>(純資産の部)</b>		
<b>株主資本</b>	<b>12,405,799</b>	<b>12,387,943</b>
資本金	4,175,416	4,175,416
資本剰余金	3,468,202	3,468,202
資本準備金	3,468,202	3,468,202
<b>利益剰余金</b>	<b>6,026,836</b>	<b>6,009,219</b>
利益準備金	449,500	449,500
その他利益剰余金	5,577,336	5,559,719
別途積立金	2,392,500	2,392,500
繰越利益剰余金	3,184,836	3,167,219
<b>自己株式</b>	<b>△1,264,656</b>	<b>△1,264,896</b>
<b>評価・換算差額等</b>	<b>1,154,738</b>	<b>1,114,081</b>
その他有価証券評価差額金	1,154,738	1,117,192
繰延ヘッジ損益	—	△3,111
<b>純資産合計</b>	<b>13,560,537</b>	<b>13,502,024</b>
<b>負債及び純資産合計</b>	<b>20,140,639</b>	<b>20,184,635</b>

## Point 総資産

総資産は前期末より4千3百万円増加し、201億8千4百万円となりました。これは主に、受取手形及び売掛金が9億4千3百万円減少したものの、仕掛品が8億3千2百万円、製品が2億3千7百万円それぞれ増加したためです。

## Point 負債

負債は前期末より1億2百万円増加し、66億8千2百万円となりました。これは主に、未払法人税等が1億3百万円減少したものの、電子記録債務が1億2千1百万円増加したためです。

## ■ 損益計算書

(単位：千円)

科 目	第73期上半期 (2021年4月1日～ 2021年9月30日)	第74期上半期 (2022年4月1日～ 2022年9月30日)
売上高	5,835,507	5,898,208
売上原価	4,680,241	4,771,705
売上総利益	1,155,265	1,126,502
販売費及び一般管理費	875,784	928,512
営業利益	279,480	197,989
営業外収益	49,079	56,710
受取利息	251	250
受取配当金	26,229	31,377
雑収入	22,598	25,081
営業外費用	22,124	17,854
支払利息	5,466	4,828
雑支出	16,657	13,026
経常利益	306,435	236,845
税引前四半期純利益	306,435	236,845
法人税等	104,380	80,230
四半期純利益	202,055	156,615

## Point 純資産

純資産は前期末より5千8百万円減少し、135億2百万円となりました。これは主に、その他有価証券評価差額金が3千7百万円減少したためです。

## ■ キャッシュ・フロー計算書

(単位：千円)

科 目	第73期上半期 (2021年4月1日～ 2021年9月30日)	第74期上半期 (2022年4月1日～ 2022年9月30日)
営業活動による キャッシュ・フロー	△448,433	△142,741
投資活動による キャッシュ・フロー	△200,651	△249,726
財務活動による キャッシュ・フロー	△1,402,668	△175,888
現金及び現金同等物 に係る換算差額	70	3,112
現金及び現金同等物 の増減額	△2,051,683	△565,244
現金及び現金同等物 の期首残高	6,976,589	5,659,776
現金及び現金同等物 の四半期末残高	4,924,905	5,094,532

## Point 投資活動によるキャッシュ・フロー

主に、有形固定資産の取得で2億3千7百万円支出したことから、資金は2億4千9百万円減少しました。

## Point 財務活動によるキャッシュ・フロー

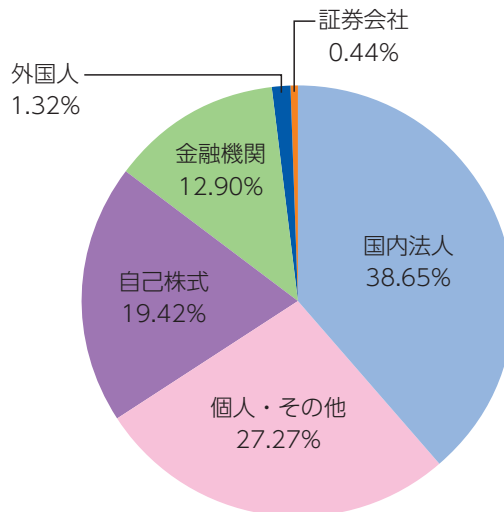
主に、配当金で1億7千3百万円支出したことから、資金は1億7千5百万円減少しました。

# 株式の状況

(2022年9月30日現在)

■発行可能株式総数	5,824,900株
■発行済株式の総数	3,088,739株
■株主数	2,368名
■1単元の株式数	100株
■大株主	

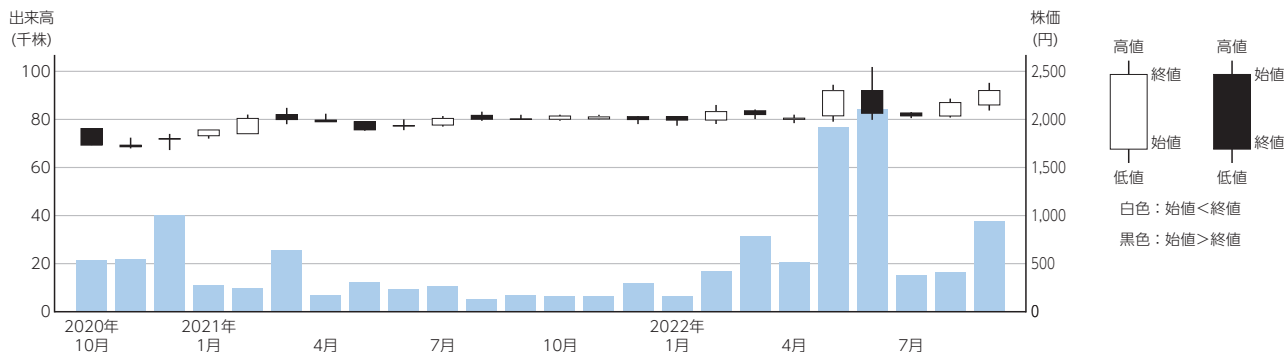
## ■所有者別株式分布



株主名	持株数(株)	持株比率
古河電気工業株式会社	455,800	18.31%
岡谷鋼機株式会社	164,600	6.61%
旭化成株式会社	148,900	5.98%
オークマ株式会社	120,000	4.82%
三谷伸銅株式会社	119,073	4.78%
株式会社三菱UFJ銀行	106,084	4.26%
東京海上日動火災保険株式会社	86,515	3.47%
株式会社みずほ銀行	56,507	2.27%
株式会社名古屋銀行	45,000	1.80%
MSIP CLIENT SECURITIES	40,600	1.63%

(注) 持株比率は、自己株式(599千株)を控除して計算しております。

## ■出来高及び株価の推移





# 会社の概要

## ■会社概要 (2022年9月30日現在)

商号	旭精機工業株式会社 (ASAHI-SEIKI MANUFACTURING CO.,LTD.)
設立	1953年8月11日
資本金	41億7千5百万円
事業内容	精密金属加工品、小口径銃弾、プレス機械、ばね機械、自動機・専用機等の製造及び販売
従業員数	508名
拠点	
本社・工場	〒488-8655 愛知県尾張旭市旭前町新田洞5050番地の1 TEL (0561) 53-3112(代表)
東京支店	〒113-0034 東京都文京区湯島一丁目6番3号 TEL (03) 5805-6991
大阪営業所	〒564-0063 大阪府吹田市江坂町一丁目13番41号 TEL (06) 6368-6251
ドイツ駐在員事務所	Oststrasse 54 D-40211 Düsseldorf, Germany

## ■取締役及び監査役 (2022年9月30日現在)

取締役社長	神谷 真二
常務取締役	工野 浩義
常務取締役	白石 憲生
取締役	松原 幸弘
取締役	石村 淳
取締役	青木 潤
取締役	坂野 彰
社外取締役	溝田 義昭
社外取締役	山脇 宏
常勤監査役	金 厚博
社外監査役	馬場 紀彰
社外監査役	上総 英男

## トピックス

### 精密加工事業部の特設サイトを開設

精密加工事業部の特設サイトを、当社コーポレートサイトとは別に2022年9月12日に開設しました。

この特設サイトでは、業界担当者に向けたより有効なPRを行うため、精密加工事業部が誇る金属プレス加工の技術力について、より実践的な内容を発信してまいります。

今後はメールマガジンによる新技術の紹介なども計画しており、既存顧客へのPRのみならず新規顧客獲得に向けた活動に、より効果的に取り組んでまいります。



特設サイトURL : [https://www.asahiseiki-mfg.co.jp/precision\\_special/index.html](https://www.asahiseiki-mfg.co.jp/precision_special/index.html)

## ■株主メモ

- 事業年度 毎年4月1日から翌年3月31日
- 定時株主総会 毎年6月
- 配当金受領株主確定日 3月31日
- 公告方法 電子公告(当社ホームページをご覧ください。)  
<https://www.asahiseiki-mfg.co.jp/>
- 株式上市市場 名古屋証券取引所(メイン市場)
- 証券コード 6111

## ■株式に関するお手続きについて

■各種のお手続き、ご照会等のお問い合わせ先は以下のとおりです。

お手続き、ご照会等の内容	証券会社の口座に記録された株式	特別口座に記録された株式
●住所・氏名等の変更	お取引の証券会社	三菱UFJ信託銀行 証券代行部
●単元未満株式の買取・買増請求		
●配当金の受領方法の指定・変更		
●特別口座から証券口座への振替請求	三菱UFJ信託銀行 証券代行部	
●支払期間経過後の配当金に関するご照会		
●郵送物等の発送と返戻に関するご照会		
●その他のお問い合わせ		

■三菱UFJ信託銀行 証券代行部の連絡先等は以下のとおりです。

- 郵便物の送付先 〒137-8081 新東京郵便局私書箱第29号
- 電話でのお問い合わせ先 0120-232-711(通話料無料)
- 手続き書類のご請求方法 インターネットによるダウンロード <https://www.tr.mufg.jp/daikou/>

# 旭精機工業株式会社

旭精機工業

検索 

<https://www.asahiseiki-mfg.co.jp/>

UD  
FONT

見やすいユニバーサルデザイン  
フォントを採用しています。

